

OBSAH

Aktuální statistiky z Registru vinic	2
Každý keř má ve vinici svůj prostor	4
Ometače kmínků versus mulčovací kartáče	8
Černá hniloba hroznů – „nová“ choroba révy vinné	10
Zorvec Vinabel: pořad nejsilnější fungicid	13
proti plísni révové	
Padlí révy je choroba mikroklima vinice	14
Mistrovství ČR v řezu révy vinné 2026	18
Moravín pořádal v Lednici	20
Den vinohradu a den vína 2026	
Tichí nepřítelů viniča – díl III.	22
Boj proti mučnatke viniča v 19. a začátkem 20. století	
Vyzkoušejte technologii UV Boosting	24
přímo ve vašem vinohradu	
Novinka FytoSave – biologická ochrana vinic	25
nové generace	
Trendem jsou suchá, méně alkoholická vína	28
CORK JANOSA je na trhu již 25 let,	29
dnes dodává exkluzivní zátky pro vinaře z celé Evropy	
Vítězem Vinařství roku 2025 je Vinařství Plenér z Pavlova	32
Zvítězilo i v nové kategorii udržitelosti	
MUDr. Ivo Marek, Vinařství Plenér z Pavlova:	33
Chceme přetvářet krajinu ke kráse	
MMR PLUS – moderní přístup k šetrné	36
dealkoholizaci vína	
Šraml – vinařské technologie pro zpracování hroznů	38
Bezpečná podlaha – VÍNO HRUŠKA s.r.o., Blatnička:	40
Vynikající vína pěkně od podlahy	
Proměny karlístejnské výzkumné vinařské stanice	42
BUBLINKY FEST 2026	45
Jaký byl rok 2025 v ochraně révy vinné a sadů	46
New Holland T4.120F Auto Command:	48
Specialista do vinic a sadů, který přináší CVT, komfort i chytré technologie	
Výživa jako nástroj pro kvalitativní vylepšení plodů	50
jsou vhodné do vinic a sadů	
Kompaktní nakladače Weidemann	52
- kompaktní síla i v úzkých řádcích	
Vinařsko-ovocnářské pranostiky na březen a duben	55
Novinky na poli okopávaček BRAUN	56
Vitalita a produkce ovocných sadů	58
25. ročník soutěže „O zlaté nůžky BAHCO	60
a zlatou žabku KDS“ se po roce absence vrátil do VŠÚO Holovousy	
Ivo Pokorný: Loňský rok byl	62
z ovocnářského hlediska dobrý	
Rezistentní odrůdy jabloní - SIMONA	65
Otrávíme se jablek ošetřenými pesticidy?	66
Ovocnictví za Velké války 1914–1918 (díel XXI.)	68
Regionální potravina jako inspirace	70
DobroLádovna vítězí s ovocem, které nepěstuje	
Střípky z EUROPOMu 2025	72
Listokaz zahradní <i>Phyllopertha horticola</i> (Linnaeus, 1758)	74
Životní jubileum Pavla Zemánka	77
Poslední příležitost přihlásit se ke studiu	78
na ZF MENDELU	



VINAŘ – SADAŘ VINÁŘ – OVOCNÁŘ

odborný časopis pro vinohradníky, vinaře a ovocnáře, dvouměsíčník, číslo 2, rok 2026, ročník XVII., datum vydání 9. 3. 2026

Vydavatel:
AGRIPRINT s.r.o.
Wellnerova 7, 779 00 Olomouc
IČ 29308755

Redakční rada:
prof. Ing. Patrik Burg, Ph.D., prof. Ing. Pavel Zemánek, Ph.D., Ing. Pavel Pastorek, doc. Ing. Josef Sus, CSc., Ing. Roman Chaloupka, Ing. Michal Vokřál, CSc., Bc. Tomáš Jan, Ing. František Muška, Ph.D., Ing. Petr Hynek

Redakce:
Petr Hynek, mob.: 777 667 041,
hynek2012@seznam.cz

Inzerce:
Petr Hynek, mob.: 777 667 041,
hynek2012@seznam.cz

Grafické zpracování:
Martin Tomáščík, studio@agriprint.cz

Foto na titulní straně:
Cork Janosa

Předplatné CZ:
Předplatné (6 čísel/rok 480 Kč/19 €)
obchodni@agriprint.cz, mob.: 774 774 282
www.agriprint.cz

ISSN 1804-3054
MK ČR E 19736

EDITORIAL

Umělá inteligence nás nenakrmí

Průměrný uživatel internetu tráví na sociálních sítích 2,5 hodiny denně. Nejmladší generace Z (narozená v letech 1997 až 2012) je na tom ještě hůře, celkově před obrazovkou svého mobilu či tabletu stráví až 9 hodin denně. To jsou oficiální statistiky ze současných průzkumů. Ještě stále si myslíte, že se můžeme spoléhat na naše potomky, že zajistí kvalitní a bezpečné domácí potraviny, až to starší generace přestanou zvládat?

Ano, je tady několik možností. Buď nás nějaké vnější okolnosti (konflikty, přírodní katastrofy, drahota) vrátí zpátky k půdě a tradicím našich předků anebo se začneme více spoléhat na pomoc stále dokonalejší techniky a strojů. Případně na dovoz potravin ze zemí, kde se potraviny vyrábějí sice mnohem levněji, ale už se tak neřeší jejich bezpečné a nutriční složení.

Pořád ale jsem ještě optimista, když vidím, jak se mezi vinaři předává hospodaření z generace na generaci, jak se dorůstající kluci učí jezdit s traktorem, ovládat nejrůznější nářadí apod. A dokonce prý začíná být „in“ digitální detox, čtení papírových knih nebo relaxace prací na farmě, vinici a sad nevyjímaje!

Umělá inteligence nás nenakrmí, až jednou nebudeme sami moct pracovat s půdou. Jsou to naše děti, do kterých vkládám důvěru. Ale rozhodně nechci zatracovat ani rozvoj technologií, právě naopak. Ve spolupráci s nimi můžeme potraviny produkovat efektivněji a mnohdy i zdravěji.

A za pomoci technologií ostatně můžete na nejruznějších platformách náš časopis Vinař – sadař už nejen číst, ale díky moderní mluvicí čtečce taky všechny články poslouchat jako mluvené slovo, třeba právě při práci v traktoru, za jízdy autem apod. Stačí si objednat elektronické předplatné (předplatitelé tištěné verze je mají v ceně), za pomoci chytrého vyhledávače najít téma, které vás zajímá a pak už jenom poslouchat.

V tomto vydání se můžete opět začíst do řady novinek ve vinohradnickém a ovocnářském oboru. Najdete zde mimo jiné výsledky soutěží v řezu révy nebo ovocných stromů. O vinařství Plenér už jste jistě taky slyšeli. Ano, vyhrálo soutěž Vinařství roku 2025. V dalším obsahu najdete také řadu článků a inzerce firem, bez jejichž podpory by náš časopis nemohl vycházet, ale věříme, že jejich in-formace budou i pro vás v mnohém užitečné.

Petr Hynek

VINAŘ – SADAŘ

Odborný časopis pro vinohradníky,
vinaře a ovocnáře

Předplatné časopisu:

Facebook





Aktuální statistiky z Registru vinic

České vinohradnictví prochází v posledních letech pozvolnou proměnou. Celková plocha vinic sice mírně klesá, jejich věková struktura však ukazuje, že většina vinohradů je v plné produkční kondici. Data z registru vinic k 31. prosinci 2025 tak nabízejí zajímavý pohled na vývoj výměry vinic, jejich stáří i strukturu pěstovaných odrůd.

Text: Ing. Eva Nečasová,
Oddělení registru vinic, ÚKZÚZ

Plocha vinic od vstupu do EU kolísá

Při vstupu České republiky do Evropské unie v roce 2004 dosahovala plocha vinic přibližně 18,6 tisíce hektarů. V následujících letech došlo k postupnému poklesu, který

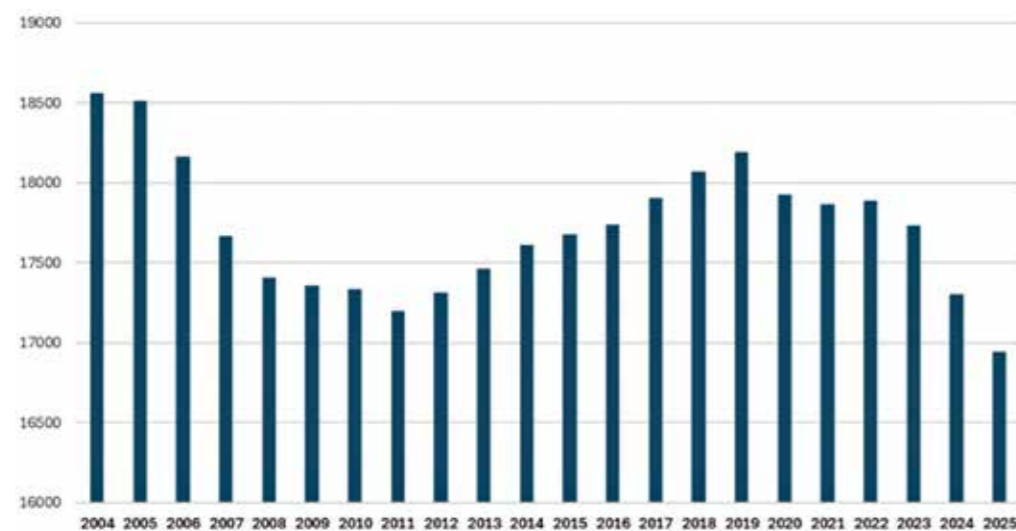
vyvrcholil kolem roku 2011, kdy plocha klesla přibližně na 17,2 tisíce hektarů.

Poté přišlo období obnovy vinic a jejich výměra začala znovu stoupat. Nejvyšší hodnoty dosáhla v roce 2019, od roku 2020 však výměra vinic opět pozvolně klesá a v roce 2025 dosáhla úrovně hodnoty 16 945 hektarů. Ve srovnání s rokem vstupu do Evropské unie tak pěstitelé v ČR hospo-

Graf 2: Výsadba vinic v ČR v letech 2015 – 2025 (ha)



Graf 1: Vývoj ploch vinic v ČR od vstupu do EU (ha)

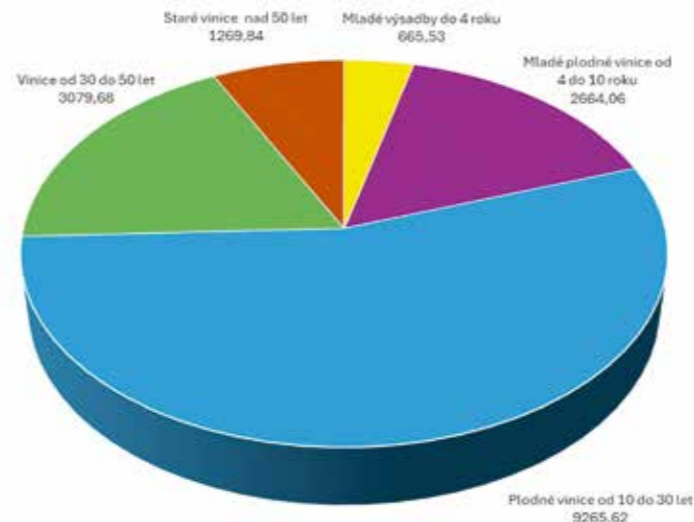


daří na ploše zhruba o 1600 hektarů vinic menší. (Graf 1)

Vývoj nových výsadeb vinic v posledních letech

Graf 2 ukazuje, že nové výsadby vinic v ČR byly v druhé polovině minulých dekád relativně vysoké a dosahovaly svého vrcholu kolem roku 2017. V následujících letech je však patrný postupný pokles tempa výsadeb. Krátkodobé oživení nastalo kolem roku 2022, kdy se výsadby dočasně zvýšily. Po výrazně slabším roce 2024 se však v roce 2025 tempo nových výsadeb opět mírně zvýšilo.

Graf 3: Věková struktura vinic v ČR k 31. 12. 2025 (v ha)



Největší plocha vinic je v plné produkci

Věková struktura vinic v České republice, které jsou drtivou většinou určeny pro produkci hroznů určených k výrobě vína ukazuje, že největší podíl tvoří plodné vinice ve věku 10 až 30 let, které představují 55 % všech vinic (9 265 ha).

Další významnou skupinu tvoří vinice staré 30 až 50 let pokrývající 18 % plochy (3 080 ha), ale i mladé plodné vinice ve věku 4 až 10 let, které tvoří 16 % plochy (2 664 ha).

Vinice starší 50 let představují přibližně 7 % plochy (1270 ha) a nejmladší výsadby do čtyř let zaujímají 4 % všech vinic (666 ha). (Graf 3)

Většina českých vinic se tedy nachází v optimálním produkčním období. Současně však relativně nízký podíl nejmladších výsadeb naznačuje, že tempo obnovy vinic není v posledních letech příliš vysoké.

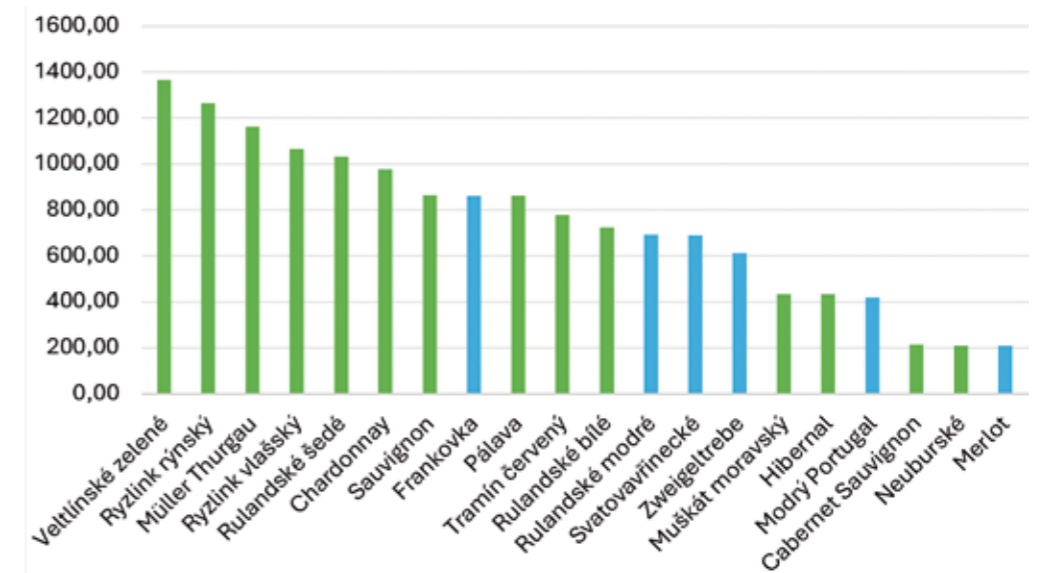
Nejpěstovanější odrůdy podle plochy vinic

Struktura odrůd pěstovaných na vinicích v České republice zůstává dlouhodobě stabilní. Největší plochu zaujímá Veltlínské zelené, následované Ryzlinkem rýnským a odrůdou Müller Thurgau. Mezi modrými odrůdami, které tvoří menšinu, vede Frankovka. Graf 4 ukazuje silné zastoupení tradičních odrůd, zejména pro výrobu bílých vín, které odpovídají místním klimatickým podmínkám.

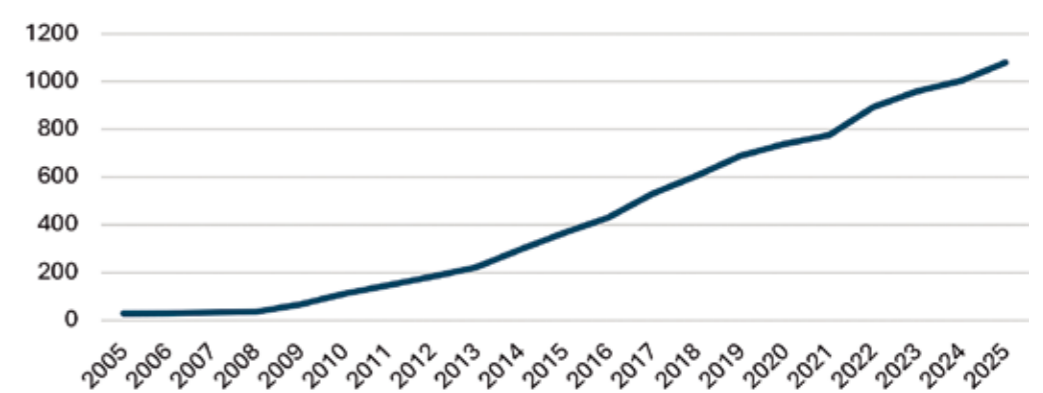
PIWI odrůdy na vzestupu

Plocha PIWI odrůd, tedy odrůd se zvýšenou odolností vůči houbovým chorobám, v ČR dlouhodobě roste. Prostřednictvím Grafu 5 můžeme pozorovat, že zatímco v roce 2005 činila pouze necelých 30 hektarů, do roku 2025 přesáhla hranici

Graf 4: Přehled nejvíce pěstovaných odrůd v ČR (v ha) k 31. 12. 2025



Graf 5: Vývoj zařazování PIWI odrůd v letech 2005 – 2025



Ilustrační foto: Ing. Martin Něnička

1000 hektarů. Tento více než třicetnásobný nárůst dokládá rostoucí zájem vinařů o odrůdy vhodné pro udržitelnější hospodářství a adaptaci na klimatické podmínky.

Aktuální statistiky z Registru vinic ukazují, že české vinohradnictví stojí především na stabilní základně vinic v plném produkčním věku. Přestože celková

plocha vinic v posledních letech mírně klesá, věková struktura vinohradů naznačuje, že většina z nich je v dobré kondici a má potenciál pro kvalitní produkci i v dalších letech. Do budoucna tak bude důležitou otázkou především tempo obnovy vinic a další vývoj nových výsadeb, které budou určovat podobu českého vinohradnictví v následujících desetiletích.



Každý keř má ve vinici svůj prostor

Bohužel v posledních několika letech dochází i ve vinohradnictví k ignorování přírodních zákonitostí a zavádění „inovací“, které se do našich vinic zkrátka nehodí. V našich vinicích dochází ke zvyšování počtu keřů na hektar, protože nám to umožňují půdní a klimatické podmínky. Zlepšuje se tak ekonomická rentabilita vinohradnictví.

prof. Ing. Pavel Pavloušek, Ph.D.,
Zahradnická fakulta, Mendelova univerzita v Brně

Ne vše zahraniční je dobré pro nás

Právě půdní a klimatické podmínky jsou důvodem toho, že je špatné přebírat pěstitelské postupy ze zahraničí, bezhlavě

je u nás využívat a myslet si, že je to správně. Jaký to často může být fyziologický nesmysl, bych rád ukázal na příkladu z 90. let 20. století. Hodně se tehdy cestovalo do zahraničí za poznáním a mnoho cest vedlo

do Jižního Tyrolska. Viděli jsme vinice s výrazně odlišnou zónou hroznů a tamní pěstitelé říkali, že je to cesta k produkci zdravých a kvalitních hroznů. Při zcela identickém přenosu do našich podmínek však hrozny dosahovaly nízké cukernatosti na úrovni 14–16°NM. Proč se tak stalo, lze poměrně jednoduše vysvětlit při znalosti fyziologie révy a vzájemného vztahu mezi révou vinnou a prostředím. Prostřednictvím fotosyntézy se v listech tvoří cukry. Pro tvorbu cukrů je proto potřebná určitá velikost listové plochy. Fotosyntézu ovlivňuje sluneční záření, teplota a hospodaření s vodou. V podmínkách Jižního Tyrolska byly příznivější podmínky pro fotosyntézu a postáčovala tak menší listová plocha. U nás pro optimální fotosyntézu potřebujeme větší listovou plochu. Hlavním důvodem, proč to v Jižním Tyrolsku takto dělali, bylo zlepšení mikroklima keře, protože v podmínkách velmi vysokých úhrnů srážek to byla cesta, jak se snažit omezit počet ošetření proti houbovým chorobám. V našich podmínkách se tak musela vypracovat technologie odlistění zóny hroznů, která byla adaptovaná na naše klimatické podmínky. Zkrátka přímý přenos ze zahraničí, bez jakéhokoliv přemýšlení a odbornosti nefungoval. Každá pěstitelská technologie se musí adaptovat na konkrétní pěstitelské podmínky. **Obrázek 1**

Prostor révéového keře

Při pěstování révy vinné si je třeba vždy uvědomit prostor révéového keře ve vinici, který vychází ze sponu výsadby. V minulosti se u nás réva vinná pěstovala na vysokém vedení, kdy se používaly spony např. 3,0 x 1,2m. Keře tak měly ve vinici velký prostor. Zatížení na keř se pohybovalo čas-

to mezi 20–30 očky na keř, což představovalo dva dlouhé tažně. I když se využívaly zásobní čípky, tak v bazálních částech tažňů byly často slabé letorosty a tvar se roztahoval do šířky. Přibývalo nevyužitelného starého dřeva. Keře se stále více rozšiřovaly do šířky. Na vrcholu kmínku se hromadily řezné rány. Stávala se stále obtížnější i „výživa starého dřeva“, neboť staré dřevo potřebuje hromadit zásobní látky. Keře postupně usychaly. Vinohradnictví se stávalo nerentabilní. Každý vinohradník se snažil zbavit se neproduktivního starého dřeva a zjednodušit řez. **Obrázek 2**

U nás se zmenšuje vzdálenost keřů v řadě na 0,6–0,8m. Tento trend je založený na předpokladu, že půdní podmínky umožní zakořenění révy vinné do hloubky. Předpokládá se, že se dosáhne vertikálního rozložení kořenového systému. Kořenový systém se tak bude nacházet v různých vlnových podmínkách. Jelikož je dobře známé, že růst, vývoj révy a zrání hroznů jsou ovlivněné hormonálně a tvorba hormonů souvisí také se stresovými podmínkami. Vliv na zrání hroznů tak může být pozitivní, zejména z pohledu tvorby sekundárních metabolitů (fenolových a aromatických – vonných látek). **Obrázky 3, 4, 5.**

Vinice se zahušťovaly v řadě i při pěstování na vysokém vedení, protože to byla cesta ke kvalitě a rentabilitě.

Podstatou terroir je kořenový systém, nikoliv podíl starého dřeva na keřích. Kvalitní kořenový systém zajišťuje dobrý výnos a kvalitu hroznů

Pěstování révy vinné je staré tisíce let. A i za posledních sto let se u nás mnoho pěstitelských postupů vyzkoušelo a ty, které byly ku prospěchu révy vinné se používají dodnes a ty, které nepřinášely žádný prospěch, se postupně opustily.



Obrázek 3: Vzdálenost keřů v řadě 1,2 m



Obrázek 4: Vzdálenost keřů v řadě 0,8 m



Obrázek 5: Vzdálenost keřů v řadě 0,6 m

Ve vztahu ke vzdálenosti keřů v řadě je proto třeba myslet na uspořádání pěstitelského tvaru a rozmístění starého dřeva. Trvalá struktura keře by měla zabírat výrazně méně prostoru než plodné dřevo.

Postupná změna průběhu počasí ukazuje, že nízký výnos neznamená vysokou kvalitu. Ročníky od roku 2018 to zcela zřetelně ukazují. Výnos je třeba považovat za základní nástroj adaptace na podmínky počasí a také trhu s vínem. Výnos ovlivňuje rentabilitu vinohradnictví. Směřuje se proto ke zvýšení výnosu hroznů na keř. Pěstitelské tvary a způsob řezu by proto měly být ve vztahu ke vzdálenosti keřů v řadě zvolené tak, aby umožňovaly optimalizovat zatížení keřů na keř.

Nízký výnos při teplém počasí většinou vede k vysoké cukernatosti, nízkému obsahu kyselin, vysoké hodnotě pH a díky ranému zrání nedostatečné aromatické a fenolové zralosti. Takže z komplexního pohledu je výsledkem nekvalitní hroznů.

Rok 2025 byl ideálním z pohledu nalezení vztahu mezi kvalitou hroznů a terroir. Ze zkušeností roku 2025 je proto možné vycházet při volbě zatížení.

Je biologickým nesmyslem používat jedno zatížení na všechny vinice, všechny odrůdy, tak jak se to někdy děje. Každá odrůda má zralostní potenciál, každá vinice má kvalitativní potenciál. Takže při volbě zatížení je třeba zohlednit terroir x odrůdu x požadavky na kvalitu x prostor, který má révový keř ve vinici k dispozici.

V souvislosti se zvyšujícím se zatížením se začne využívat tvarování tažňů do oblouků. A jednoduše řečeno, „ten tažeň nebo jakkoliv jinak nazvané plodné dřevo se musí do té drátěnky vejít“. Je proto třeba

hledat optimalizaci tvarování starého dřeva a plodného dřeva.

Jeden z prvních publikovaných způsobů „Wundenarmer Rebschnitt“, řezu s minimem řezných ran, doporučoval sys-

tém, kdy na vrcholu kmínku je malý podíl starého dřeva, zachovává se plynulé napojení na vodivá pletiva a řez je velmi jednoduchý. Představuje jednu nebo dvě malé řezné rány. **Obrázky 6, 7**

Nízký výnos 1 kg/keř	Střední výnos 2 kg/keř	Vyšší výnos 3 kg/keř
<ul style="list-style-type: none"> • Rychlý nárůst cukernatosti • Výrazný pokles kyselin • Nedostatečná aromatická a fenolová zralost • Pokles výnosu vlivem ztráty vody • Ranější sklizeň • Výběr z hroznů, výběr z bobulí 	<ul style="list-style-type: none"> • Optimální tvorba cukrů • Mírný posun zrání do příznivých klimatických podmínek • Zlepšená aromatická a fenolová zralost • Pouze mírně ranější nebo sklizeň v obvyklém termínu • Pozdní sběr • Optimální výnos pro nejvyšší apelační stupně 	<ul style="list-style-type: none"> • Pomalejší nebo i nedostatečná tvorba cukrů, v závislosti na lokalitě • Zachování kyselin • Posun zrání do příznivých klimatických podmínek • V závislosti na průběhu počasí příznivá aromatická a fenolová zralost • Sklizeň v obvyklých termínech • Kabinetní víno, pozdní sběr, šumivé víno, perlivé víno



Obrázek 6: Řez s minimálním podílem starého dřeva na vrcholu kmínku



Obrázek 7: Pohled do vinice s tímto způsobem řezu

Obrázek 1: Intenzivní odlistění ve vinicích v Jižním Tyrolsku



Obrázek 2: Zahuštění v řadě u vinice na vysokém vedení



Černá hniloba hroznů - „nová“ choroba révy vinné



Obrázek 2: Mumifikované bobule

V posledních dvou letech se ve vinicích začíná stále více objevovat černá hniloba hroznů. Původcem této choroby je *Phyllosticta ampellicida*, která pochází ze severní Ameriky, kde byla poprvé identifikována v roce 1853. V Evropě byla poprvé zaznamenána v roce 1885 v jižní Francii, odkud se rozšířila do dalších států Evropy. V současné době dochází k častějším výskytům této houbové choroby v evropských vinicích, díky změnám průběhu počasí a nižší intenzitě používání pesticidů.

Ing. Ivana Flajšingerová, Ph.D., Viniculture s.r.o., Rakvice
prof. Ing. Pavel Pavloušek, Ph.D., Zahradnická fakulta, Mendelova univerzita v Brně

U *Phyllosticta ampellicida* (známější pod názvem *Guignardia bidwellii*, název pro konidiální stádium) se rozlišují tři formy: *specialis euvitis* (napadá americké druhy a *V. vinifera*), *specialis muscadinii* (napadá *V. muscadinia* a *V. vinifera*), *specialis parthenocissi* (napadá druhy rodu *Parthenocissus*).

Houba přezimuje na povrchu pudy nebo na keřích

v mumifikovaných bobulích, na napadených letorostech, listech. Primární infekce může být zajištěna jednak askospory uvolňovanými z pseudoperitecií na mumifikovaných bobulích, jednak konidiami, které se tvoří v pyknidách na mumifikovaných bobulích, letorostech či listech. Pyknidy se však nemusí každoročně tvořit, proto jsou hlavním primárním zdrojem askospory. Pro uvolnění askospor a konidií je potřeba dostatečná suma teplot a ovlhčení (srážky). Hodnota sumy teplot je uváděna 175 °C, což je součet průměrných denních teplot v rozmezí 6–24 °C. Pro dozrání askospor pak stačí srážky cca 3 mm, pro dozrání konidií pak 10 mm. Konidie či askospory jsou schopny při optimálních podmínkách vyklíčit za 36–48 hodin.

V době vegetace se houba šíří pomocí konidií, které se tvoří v nově vznikajících pyknidách. Pro vznik pyknid je však třeba dlouhodobá vy-

soká relativní vlhkost vzduchu (95–100 %), optimální teplota 20–30 °C (celkové rozmezí je 5–35 °C). Při ideálních podmínkách se pyknidy na vzniklých nekrotických skvrnách objeví za 2 dny. Pyknidy se na skvrně tvoří zhruba 5–16 dní. Po dozrání je schopna produkovat konidie až 3 měsíce. Konidie jsou schopny vyklíčit i několik měsíců poté, co byly vytvořeny, za optimálních podmínek vyklíčí za 10–15 hodin.

Houba napadá všechny zelené části révového keře. Nejcitlivější jsou mladé listy, letorosty, řapík, květenství a bobule krátce po oplození. Největším úskalím černé hniloby je její „neviditelná“ počáteční etapa vývoje, která může trvat 10–12 dní. Následně dojde (cca 12–16 dní po infekci) ke tvorbě typických symptomů, a to jak na listech, tak letorostech či třapině. Hlavním symptomem jsou zde okrouhlé a mnohoúhelníkovité skvrny. Okraje skvrn jsou zpočátku načervenalé, později tmavé. Po několika dnech se za vhodných podmínek (teplota a relativní vlhkost vzduchu) uvnitř těchto skvrn objevují malé čer-

né pyknidy, tzn. nepohlavní plodnice houby, které obsahují konidie. V extrémních případech se může infekce na listech projevit už po rašení a k infekci na třapině může docházet už před kvetením. Při silné infekci mohou skvrny na listech postupně splývat. Mladé listy vykazují obvykle typické příznaky choroby, zatímco nejmladší listy a staré listy nevykazují výrazné příznaky infekce. Se zvyšujícím se stářím se stávají listy rezistentními (obr. 1, 4, 6, 7).

K infekcím na bobulích obvykle dochází během 5–7 týdnů po odkvětu, v závislosti na teplotě (HOFFMAN a kol., 2002). Bobule jsou mezi BBCH 71 (nasazování bobulí) a BBCH 77-79 (začátek až konec uzavírání hroznů) nejnáchylnější k infekci (MOLI-TOR a BERKELMANN-LÖHNERTZ, 2011). Bobule jsou velmi často infikované až na konci období jejich zvýšené citlivosti a k projevu vzhledem k délce vývoje patogenu může dojít až v druhé polovině července. Na slupce bobule jsou patrné světlé skvrny, které během velmi krátké doby tmavnou, propadávají

Tab.1: Přípravky na ochranu proti černé hnilobě

Přípravek	Skupina účinných látek	Další škodlivé organismy	Způsob působení
Ambrilia	pyrazole-4-carboxamides, triazoles	padlí révy	systémový
Belanty	triazoles	padlí révy	systémový
Delan Pro	quinones(anthra-quinones)	plíseň révová	kontaktně-systémový
Dynali	phenyl-acetamide, triazoles	padlí révy, červená spála révy vinné	systémový
Hydroxid hořečnatý E528	Fungicid, Základní látka	plíseň révy, padlí révy,	kontaktní
Spirox D	spiroketal-amines, triazoles	padlí révové, červená spála révy vinné	systémový

Dle: https://mze.gov.cz/public/app/srs_pub/fytoportal/public/#r|p|so|choroby|detail:02ff49adadae89564fea12f367f287fd|prip



Obrázek 3: Napadení bobulí



Obrázek 4: Napadení řapíku

se a scvrkávají se. Později se na povrchu tvoří drobné černé pupínky, které obsahují pyknidy a peritecia. Bobule velmi rychle (během 3–4 dnů) zasychá, má tmavofialovou až černou barvu a zůstává na třapině a neopadá. Houba napadá jednotlivé bobule, při velmi silném infekčním tlaku může dojít k napadení celých hroznů (obr. 2, 3, 5). Zaschlé bobule mají hořkou chuť a mohou negativně ovlivňovat kvalitu vína.

Mezi nepřímé způsoby ochrany patří odstraňování mumifikovaných bobulí při zimním řezu, omezení vyvážení třapin z napadených hroznů zpět do vinice a optimální mikroklima listové stěny k omezení primární infekce. Nepřímou ochranou jsou všechny kroky, které podporují rychlé osychání listové plochy a hroznů.

V ekologickém vinařnictví je možné k ochraně proti černé hnilobě využívat sirnatých a měďnatých přípravků (TISCH a KORTEKAMP, 2013), mají však omezenou účinnost. V registru přípravků na ochranu rostlin

v ČR je uvedena pouze základní látka – hydroxid hořečnatý.

Účinné látky metiram, mancozeb a propineb ukázaly dobré a dlouhodobé působení proti černé hnilobě, zejména jestliže je ošetření prováděné preventivně (MOLITOR a BEYER, 2014). Dle registru přípravků na ochranu rostlin je možné použít následující přípravky uvedené v tabulce č.1. Ošetření by mělo být provedeno v období před kvetením až do 6–10 týdnů po kvetení v závislosti na vývoji počasí.

Většina fungicidů registrovaných na černou hnilobu se současně využívá také



Obrázek 5: Silné napadení bobulí



Rulandské šedé – varianta 5

Padlí révy je choroba mikroklima vinice

Problad je přípravek na ochranu rostlin určený k ochraně proti padlí révy a plísní šedé. Jedná se o biologický fungicid povolený pro použití v ekologickém zemědělství. Účinnou látkou je extrakt z naklíčených semen lupiny bílé 1000 g/kg. Obsahuje tak polypeptid označovaný jako BLAD.

prof. Ing. Pavel Pavloušek, Ph.D.



Rulandské šedé – varianta 3

Problad má dva mechanismy účinku, což výrazně snižuje jeho citlivost k rezistenci. První je narušení buněčných stěn a membrán, které degraduje. Druhý a hlavní způsob účinku je, že v buňce patogenů pohlcuje kovy, hlavně železo a zinek. Dojde tak k narušení buněčné homeostáze a k úhynu buněk patogenů. Problad vykazuje velmi rychlý nástup účinku během 24 hod. Jedná se o biologický fungicid bez reziduí a ochranné lhůty. Formulací je rozpustný koncentrát. Pro použití u révy vinné je registrovaný v dávce: 1,6 l/ha do BBCH61 a 3,2 l/ha od BBCH 61.

Mikroklima vinice má nejvýraznější vliv na rozvoj padlí révy. Z meteorologických parametrů jsou z pohledu mikroklima nejvýznamnější teplota

a vlhkost vzduchu. A z pohledu padlí má zcela nejvýraznější vliv vlhkost vzduchu.

Mikroklima keře je určované mnoha faktory, ale nejvýznamnější je kvalita a termín provedení zelených prací. Důležité je také rozložení letorostů v drátěnce, které je určované pěstitelským tvarem a způsobem řezu. Už při zakládání výsadby by se proto mělo zohlednit, jaký prostor bude mít révové keř k dispozici, a zvolit vhodný tvar a způsob řezu. Základem úspěchu je, když jsou letorosty rovnoměrně rozmístěné v drátěnce. Každé zahuštění, ať v oblasti vrcholu kmínku nebo na plodném dřevě, vytváří příznivé mikroklimatické podmínky pro rozvoj padlí révy.

Posledním rokem s extrémním plošným rozvojem padlí byl rok 2013. Od té doby velmi

výrazně stoupla kvalita zelených prací a epidemie padlí se dnes skutečně vyskytuje především tam, kde jsou příznivé mikroklimatické podmínky pro rozvoj padlí.

Pro rozvoj padlí révy je příznivá vlhkost vzduchu vyšší než 60%, zejména jestliže se po dobu i několika dnů udržuje mezi 60–100%, bez výrazného kolísání. Naopak vlhkost vzduchu nižší než 30–40% omezuje rozvoj padlí. Pravidelné výrazné kolísání vlhkosti vzduchu mezi dnem a nocí je nepříznivé pro rozvoj a naopak vysoké hodnoty i po dobu několika dnů podporují rozvoj padlí. Rozvoj padlí mohou postupně omezovat nebo zcela zastavit teploty vyšší než 35 °C.

Prognostické metody je proto možné zpřesnit sledováním vlhkosti vzduchu ve vinici. V červenci 2025 byly v Lednici příznivé vlhkoštní podmínky pro rozvoj padlí ve dvou obdobích: 6. 7.–9. 7. a potom 25. 7.–28. 7. V těchto obdobích se vlhkost vzduchu dlouhodobě pohybovala nad 60% a byly tak příznivé vlhkoštní podmínky pro rozvoj padlí.

Pokus s přípravkem Problad byl v roce 2025 provedený na odrůdách Rulandské šedé a Chardonnay.

Tabulka 1: Varianty pokusu.

Označení varianty	Aplikovaný přípravek
KONTROLA	Neošetřená kontrola
1	Problad 1,5 l/ha
2	Problad 2,0 l/ha
3	Problad 3,0 l/ha
4	Problad 1,5 l + Kumar 1,5 kg
5	Problad 2 l + Kumar 2 kg
6	Cerasulphur 3 l
7	IP – integrovaná ochrana révy
8	EKO – ekologická ochrana révy

V roce 2025 bylo provedeno 7 aplikací. První aplikace byla provedena 19.5.2025, poslední aplikace potom 24. 7. 2025.

Z pohledu pochopení základních pravidel ochrany je dobré věnovat pozornost variantám 1,

Diagram 1: Vlhkost vzduchu v Lednici v červenci 2025.

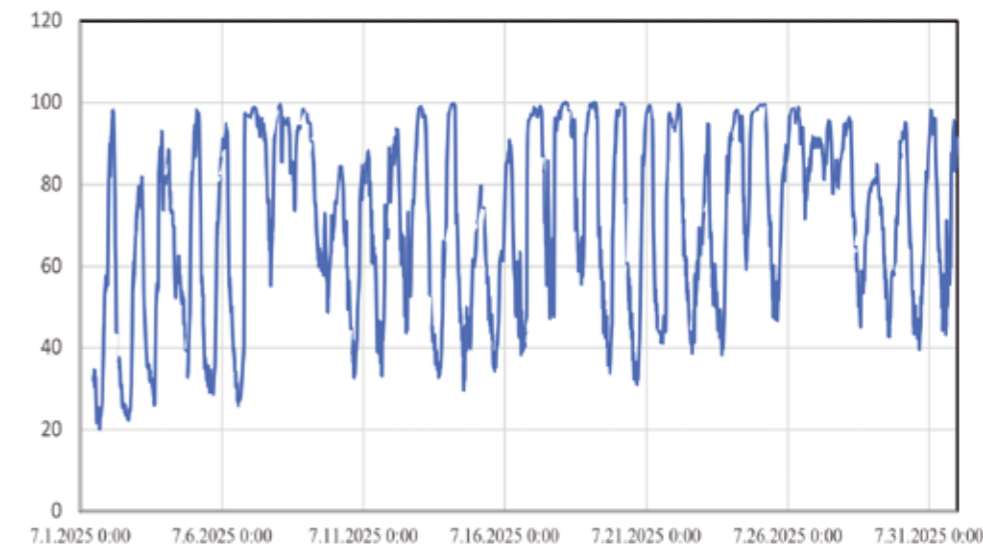


Diagram 2: Výsledky hodnocení napadení padlím révy na listech.

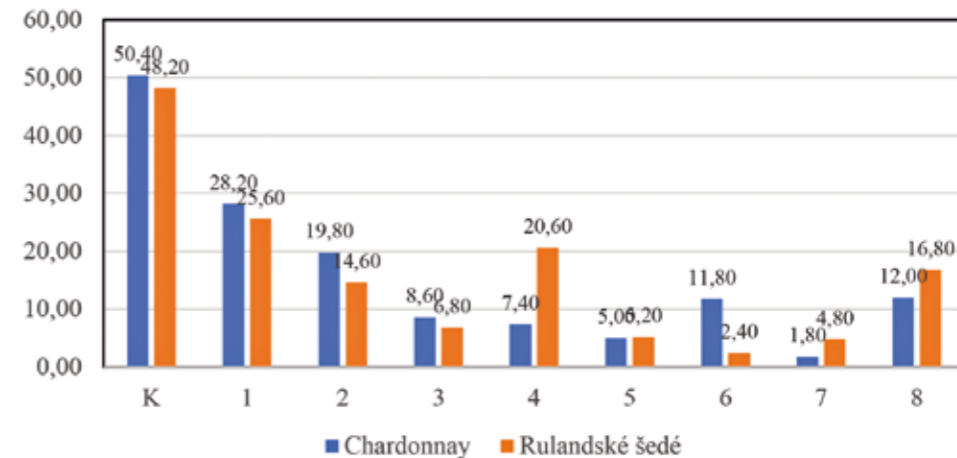
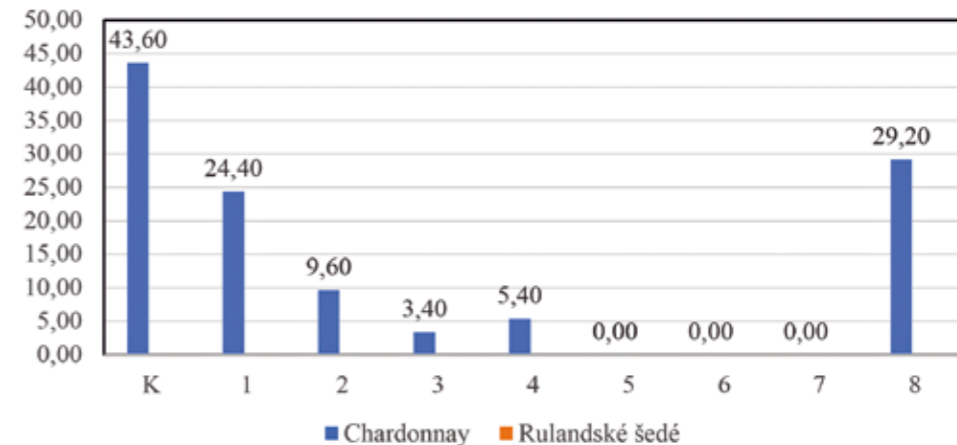


Diagram 3: Výsledky hodnocení napadení padlím révy na hroznech.



2 a 3. Tyto varianty představují Problad v různých dávkách, kdy při dávce 3,0 l/ha bylo zjištěno nejmenší napadení listů. Ukazuje se zde proto, jak je velmi důležité dodržovat doporučenou dávku přípravku. Jakékoliv snižování dávky, které se v praxi někdy

děje, nevede k úspěšné ochraně. Ke snižování dávky se přistupuje pouze v kombinaci s jiným fungicidem, kde se prokázala vynikající účinnost, jak je to nakonec i v tomto pokusu. Nejmenší napadení listů se ukázalo i varianty 7 (ošetření v režimu

IP révy) a varianty 5 (Problad 2 l + Kumar 2 kg).

U napadení na hroznech je možné pozorovat závislost s infekcí padlím ve vztahu k vývoji ontogenické rezistence. U Rulandského šedého došlo k infekci padlí révy v době, když u bobulí



Trendem jsou suchá, méně alkoholická vína

Odhadnout ve vinařství, jakým směrem se budou ubírat trendy a chutě zákazníků, je značně složité. Zvláště pokud se jedná o odrůdy. Vysadit novou vinici není dnes zásadní problém. Ovšem je zde otázka, jaké odrůdy. Chuť milovníků vína se mění, velkou roli na tom má reklama.

Text a foto: Jiří Eisenbruk

Vinné trendy

Vzpomeňme si na odrůdu Veltlínské zelené, jehož oblibu dokázal povýšit svého času Znovín Znojmo a dnes to není opomíjené, ale vyhledávané víno. Dalším příkladem může být Ryzlink vlašský a Modrý Portugal. Pověstí těchto odrůd ublížila socialistická zemědělská velkovýroba, která kladla důraz na kvantitu nad kvalitou. Dalším příkladem

může být v 90. letech masová výsadba modrých odrůd. Zájem o červená vína tuzemské proveniencie šel záhy dolů. Naštěstí se výrazně zvýšil zájem o růžová vína, a tak nebylo nutné hektary modrých odrůd vykloubit.

Současným trendem

jsou suchá, méně alkoholická vína, takže u nich není kladen zase tak velký důraz na odrůdu. Takový názor získal snad každý účastník na akci **Procházka časem**, kterou pro milovníky vín,

kterých bylo ve třech dnech necelé dvě tisícovky, připravil Znovín Znojmo. Tato akce přiblížila letos celkem osmnáct vín. Prvních devět bylo starších, v druhé devítce byla vína mladší a nově uváděná na trh. Je zajímavé sledovat, jakým směrem se ubírá vinařská produkce tohoto vinařství, které bylo vždy na špičce inovací a zavádění nových trendů.

Ochutnávka aneb Procházka časem

V první části byla ochutnávána starší vína, zde bych si dovolil konstatovat, že šlo o znovínskou klasiku, na kterou jsme byli po léta zvyklí. Nejstarším představeným vínem byl Cabernet Sauvignon starý šestadvacet let. Ani čtvrtstoletí ležení na lahvi mu nevzalo nic z jeho charakteristické chuti, naopak roky mu přidaly na kvalitě. Neuvěřitelný byl Sauvignon ročníku 2009 z podmolského Šobesu deklarovaný jako polosladký. Ani tak dlouhá doba mu nevzala nic na jeho svěžesti. Do prodeje se nedostalo, někdo jej před léty vydražil v aukci a pokud mu ještě

nějaké lahve za tu dobu zůstaly, má k dispozici skutečný klenot. Znovín má aukční vína možnost prezentovat na svých akcích, ovšem bez jakéhokoliv dalšího prodeje. Je však otázka, jak by toto víno uspělo dnes zvláště u mladých konzumentů...

Velice dobře hodnoceným vínem z pohledu zisku ocenění na vinařských soutěžích byl Sauvignon 2018 z řady Naše klenoty, který byl zrající v dubovém sudu. Ten byl společně s Ryzlinkem vlašským 2023 ze stejné řady z vinice Šobes a Kernerem 2024 (Vína s příběhem) tou klasikou. Další vína ukazovala na nový trend, kdy zvláště mladší konzumenti upřednostňují nízkoalkoholická suchá vína. Příkladem mohl být suchý Muškát moravský z řady Lehké jako pírkó s pouhými 8,5% alkoholu. Kapitoulou samou pro sebe je odrůda Tramín červený, který je obvykle známý jako těžší aromatické víno s vyšším obsahem zbytkového cukru. Tentokrát jej bylo pouze osm gramů v litru, ale svým skvělým aromaťem a chutí se tvářil a vypadal jako výrazně sladší. Takže palec vzhůru. V některých případech je dobré bourat staré zvyklosti a příkladem kladného kroku může být právě toto víno.

Představená vína byla velkým tématem pro diskusi. Je však jasné, že dříve vysoce hodnocená a oblíbená vína starších ročníků nejsou v současnosti obvykle tím pravým ořechovým. Naopak zájem je o mladá a svěží vína. Ovšem to nemusí být navždy, chuť milovníků vína se pod vlivem reklamy mohou měnit jako na houpačce.



Ředitel Znovínu Znojmo Karel Matula a enolog Vinných sklepů Lechovice vedli degustaci ve štukovém sále



Degustace se konala ve třech sálech Louckého kláštera



O Procházku časem byl velký zájem

CORK JANOSA je na trhu již 25 let, dnes dodává exkluzivní zátky pro vinaře z celé Evropy

Firma CORK JANOSA má ve svém portfoliu pro vinaře zátky, které nemůže nabídnout nikdo jiný na světě. Navíc drží krok i se světovou jedničkou v oblasti enologie, takže výsledný mix výrobků a služeb je pro vinaře opravu zajímavý.

Jan Kašpar, CORK JANOSA s.r.o.

Vývoj, kvalita a spolehlivost

Začínali jsme skromně se zátkami pro pár vinařů a dnes, po 25 letech práce, obsluhujeme již vinaře po celé Evropě a posunuli jsme se zase o kousek dál.

V době krize okolo roku 2008 jsme začali spolupracovat s francouzskou firmou DIAM, která je dnes největším producentem korkových zátek na světě a její produkty, které mají zcela unikátní vlastnosti, dnes výhradně dodáváme zákazníkům v České a Slovenské republice, Polsku, Maďarsku, Rakousku a nově také v Německu. Zátkami DIAM dnes zásobujeme i vinaře ve Slovinsku a v Bulharsku.

V průběhu let jsme v práci se zátkami DIAM prokázali vysokou kvalitou práce a také především spolehlivost. A protože jsme se pro obsluhu velké části Evropy stali pro DIAM důležitými partnery, v minulém roce nás zástupci firmy DIAM požádali o možnost majetkové účasti v naší firmě, což jsme s radostí uvítali. Jednak to pro nás znamená ocenění naší dlouholeté práce a pak je to stejné, jako kdybychom vyráběli součástky na auta a do firmy nám vstoupil Mercedes, to se neodmítá.

Spojení s firmou DIAM

nám přináší mnoho výhod, avšak tou hlavní je přenos know-how a technologií, ke kterým bychom jinak stěží měli přístup. Před pár



Zátka DIAM ORIGINE

lety tak šlo především o zátky DIAM ORIGINE, které jsou vyráběny ze 100% přírodního materiálu a nezbytným pojivem je zde derivát ze včelího vosku – je to krásný výrobek který funguje dokonale a příroda, víno i všichni BIO nadšenci z něj mají stále velkou radost.

Zátka pro šumivá vína

Další ze série inovací, které v poslední době firma DIAM uvedla na trh, jsou **Champ zátky DIAM Mytik LiOX**,



Zátka DIAM Mytik LiOX ▲

což jsou velmi speciální zátky pro šumivá vína. Dovedou na minimum snížit hodnotu tzv. počátečního uvolněného kyslíku. Jedná se překvapivě o poměrně velké množství kyslíku uvolňovaného do láhve ze samotné zátky ihned po jejím stlačení a vsunutí do lahve.

Jde o málo známý ale běžně se vyskytující jev, který samozřejmě škodí každému vínu, ale u šumivých vín je díky vyššímu průměru zátek a tím

pádem vyššímu obsahu kyslíku v těle zátky viditelnější a škodlivější. Jedná se tak o velmi cennou a pozoruhodnou inovaci z dílny DIAMu, kterou ocení především producenti „velkých“ a drahých šumivých vín.

Krása v DIAM COLLECTION

Poslední a nejnovější inovací z dílny DIAMu je zátká, která si zaslouží mimořádnou pozornost a která je po všech stránkách naprosto fantastická. Dostala jméno DIAM COLLECTION a když jsem ji dal komukoliv k bližšímu

prozkoumání, naprosto každý shodně prohlásil, že se jedná o krásnou přírodní zátku. Pod pojmem přírodní zátká jsme ale byli doposud zvyklí představit si zátku z jednoho kusu přírodního korku, jež je sice sama o sobě na pohled moc pěkná, ale díky neoblomnosti fyzikálních zákonů je také nositelkou



Zátka DIAM COLLECTION





Vítězem Vinařství roku 2025 je Vinařství Plenér z Pavlova

Zvítězilo i v nové kategorii udržitelnosti



Prestížní oborová soutěž Vinařství roku, pořádaná Svazem vinařů ČR ve spolupráci s Národním vinařským centrem, vyvrcholila slavnostním galavečerem v Praze. Absolutním vítězem 16. ročníku se stalo vinařství Plenér z Pavlova. To si kromě hlavní trofeje odnáší i historicky první Cenu Vinatura za přínos k udržitelnosti.

Zdroj: Národní vinařské centrum, o.p.s., FB a web Vinařství roku, FB a web vinařství Plenér

Sedmičlenná odborná komise, která v lednu osobně navštívila všech šest finalistů, se vzácně shodla na tom, že právě pavlovský Plenér nejlépe defi-

nuje moderní směřování českého a moravského vinařství. Komise ocenila u Vinařství Plenér, vedeného enoložkou Dominikou Černoorskou, především vzácnou rovnováhu mezi odbornou vzdělaností, trpělivou prací ve vinohradu a nízkozásahovým přístupem ve sklepech. Úspěch stojí na odpovědnosti k přírodnímu prostoru, využívání biologické ochrany a otevřenosti k inovacím. Porotce oslovil také jednotný rukopis, který propojuje charakter vína s upřímnou komunikací a hlubokým respektem k historii místa.

Letošní ročník byl přelomový zrušením kategorií podle velikosti podniku. O titul se ucházelo šest finalistů (THAYA

vinařství, Vinařství Fučík, Vinařství Plenér, Vinařství Válka, Vinařství Volařík a Vinné sklepy Kutná Hora) v jedné společné kategorii, ze které mohl vzejít pouze jeden absolutní vítěz.

Vítěz vzešel z náročného vícekolového hodnocení Poroty Junior (studenti), Poroty Senior (odborníci), slepých degustací a závěrečné návštěvy komise u finalistů soutěže. „Finálová šestice představuje absolutní špičku oboru a bez ohledu na konečný výsledek jsou všechna tato vinařství inspirací v komplexnosti svého přístupu – od šetrné péče o krajinu až po odvážný marketing,“ rozhodl prezident Svazu vinařů ČR Martin Chlad.

Během **slavnostního galavečera v Praze** vyhlásili organizátoři kromě hlavní trofeje i vítěze doprovodných kategorií, které vyzdvihují klíčové postavy a projekty oboru. **Titul**

LOMAX Enolog roku 2025 získal Ondřej Tichý. Prestížní **Cenu profesora Viléma Krause** za celoživotní přínos oboru převzal Miloš Michlovský. V hlasování budoucích odborníků, tedy v rámci **Ceny studentů Zahradnické fakulty MENDELU**, uspělo Vinařství Nešetřil.

Historicky první ocenění za udržitelnost a ekologické počiny, **Cena Vinatura 2025**, pak připadlo vítěznému Vinařství Plenér za jeho projekt Pestřé vinice.

Soutěž Vinařství roku 2025 vyhláší Svaz vinařů ČR za podpory Vinařského fondu ČR, pod záštitou ministra zemědělství Martina Šebestyána, hejtmána Jana Grohicha a primátorky města Brna Markéty Vaňkové. Generálním partnerem je mediální skupina Prima Media Club a CNN Prima News.



Cenu profesora Viléma Krause za celoživotní přínos oboru převzal Miloš Michlovský



Titul LOMAX Enolog roku 2025 získal Ondřej Tichý, na snímku s moderátorem Markem Ebenem



Vítězný tým vinařství Plenér (zleva): Romana Herálecká, Vojta Brauner, Marek Doušek, Dominika Černoorská, Ivo Marek

ROZHOVOR



Ve vinici pod Pálavou

MUDr. Ivo Marek, Vinařství Plenér z Pavlova: Chceme přetvářet krajinu ke kráse

PLENER

Vinobraním 2016 začal příběh Vinařství Plenér. Za vinařstvím, které vyrábí vína z vinic pod Pálavou, stojí vystudovaná vinařka Dominika Černoorská a ortodontista Ivo Marek. Dva přátelé, kteří se rozhodli společně si splnit svůj sen... A sny se v tomto případě plní. Spousta nadšených konzumentů a přátel vinařství Plenér, vinice, které mají duši a vedle jiných ocenění taky absolutní vítězství v soutěži Vinařství roku 2025. O rozhovor jsme požádali jednoho ze zakladatelů, MUDr. Ivo Marka, který se s námi ochotně podělil o čerstvé dojmy z vyhlášení cen a popsal i celou analogii vzniku vinařství Plenér.

Vinařství Plenér:

Vinařství obhospodařuje 10 ha vinic.

Hlavní pěstované odrůdy: Frankovka, Pinot Noir, z bílých Sylvánské zelené, Ryzlink rýnský, Ryzlink vlašský, Rulandské bílé, Chardonnay a Müller Thurgau.

Roční produkce je cca 25 až 30 tis. lahví.

► **Jak se to přihodí, že se světově uznávaný ortodontista stane vinařem na jižní Moravě? Je to tím prostředím, ve kterém žijete? (MUDr. Marek bydlí ve Valticích, pozn. red.)**

Můj vztah k vinařství tak trochu vychází z rodinné historie – už můj praprastrýc z Vyškova, odkud pocházím, byl dovozcem vína z Itálie na Hanou. Pod Vyškovem vybudoval rozsáhlé vinné sklepy, což možná dodnes neví ani mnozí dnešní Vyškováci. Jeho syn, tedy můj prastrýc, v Lučči u Vyškova založil poměrně velkou vinici, která byla tehdy asi nejseverněji položenou vinicí na Moravě. Všichni ho považovali za blázna, neb ze severního svahu udělal jižní a vína zásadně nedosazovala. Do svých patnácti let jsem mu tam chodíval pomá-

hat při vinobraní a moc mne to bavilo a tam se možná vyvinul můj vztah k vinaření. Na vysoké škole jsme pak jezdili do Muttěnic pomáhat do jednoho malého vinařství. A když jsem se odstěhoval do Valtic, už to bylo dané. V devadesátých letech jsem se skamarádil s panem Vlastimilem Peřinou z Lednice, skvělým vinařem, odborníkem i fantastickým člověkem. Od něj jsem se hodně dozvěděl o BIO vinaření a PIWI odrůdách. Určitě mne ovlivnili i další kamarádi z Valtic, Jirka Kopeček a Toník a Mira Machálkovi. Dlouhá léta jsme sedávali vždy po práci na valtickém náměstí, hodnotili vína a vedli řeči o vinařství. A pak, asi po osmi nebo devíti letech, jsem si řekl, že je čas přejít od teorie k praxi a zkusit už to vinaření taky na svém... (úsměv)

► **Jak jste se vlastně dali dohromady s Dominikou Černoorskou a jaké byly počátky vašeho společného vinařství?**



Ivo Marek rád relaxuje práci ve vinohradu



Kompaktní nakladače Weidemann jsou vhodné do vinic a sadů

■ kompaktní síla i v úzkých řádcích

Vinohrady, sady i navazující provozy těchto odvětví v dnešní době vyžadují techniku, která zvládne přesnou práci v omezeném prostoru, bezpečnou manipulaci s materiálem a současně co nejnižší provozní náklady. Právě v tomto segmentu si německá značka Weidemann vybudovala velmi silnou pozici. V článku se proto podíváme na to, čím jsou tyto stroje specifické, jaké portfolio dnes výrobce nabízí a proč se do vinohradnické a sadařské praxe hodí zejména kompaktní teleskopický manipulátor T4512, řada Hoftrac či kloubové teleskopické nakladače řady 2060T a 3060T. Závěrem se krátce zastavíme i u elektrických verzí, které představují velmi zajímavou budoucnost.

Jakub Tutsch
Marketingový specialista AGROMEX s.r.o.

O firmě Weidemann

Weidemann patří mezi tradiční evropské výrobce manipulační techniky. Firma vznikla již v roce 1960 a výrazný průlom zaznamenala po uvedení stroje řady Hoftrac, tedy velmi kompaktního kloubového nakladače, který se stal jedním ze symbolů této značky. Dnes vyrábí své stroje v německém Korba-

chu a Pfullendorfu a dlouhodobě staví na kvalitě zpracování, vysoké manévrovatelnosti, bezpečnosti a na řešeních, která usnadňují každodenní práci obsluhy. Typické jsou pro ni i vlastní technologické prvky, například elektronicky řízený pojezd ecDrive, asistenční systém VLS (Vertical Lift System) u teleskopických manipulátorů, koncept Zero Emission u elek-

trických strojů nebo systém EPS, tedy sklopná ochranná střeška pro snížení průjezdné výšky stroje.

Portfolio značky Weidemann je dnes velmi široké, ale přitom přehledně rozdělené podle způsobu použití. Základ tvoří kompaktní kloubové nakladače Hoftrac, které vynikají malými rozměry a obratností. Následují teleskopické kolové nakladače pro náročnější manipulaci, které kombinují výhody kloubového stroje a teleskopického ramene, a samostatnou kategorií představují kompaktní teleskopické manipulátory. Důležitou součástí nabídky jsou také elektrické modely, které Weidemann rozvíjí už řadu let a které dnes zasahují od malých Hoftraců až po teleskopický manipulátor. Právě tato širší portfolia je pro vinaře a sadaře důležitá: jiný stroj je ideální do úzkých řádků vinic, jiný do chladíren na ovoce a jiný zase na manipulaci s paletami, kontejnery či sudy.

Weidemann T4512

Nejnámějším a v mnoha ohledech přelomovým strojem značky je Weidemann T4512. Tento velmi kompaktní teleskopický manipulátor se vyrábí od roku 2009 a právě on prakticky založil kategorii malých manipulátorů, které spojují vysoký dosah s mimořádně kompaktními rozměry. Stroj zaujme především kombinací zdvihu (4,54 m), šířky (1,56 m) a výšky stroje pod (2 m). Právě tato kombinace je důvodem, proč je Weidemann T4512 ve vinicích, sadech i ve zpracovatelském zázemí tak hodnotným pomocníkem.

V praxi nachází Weidemann T4512 velmi široké využití. Při zakládání vinic a sadů pomůže s manipulací se sloupky, dráty, oplocením i dalším materiálem potřebným pro budování opěrných konstrukcí. Hodí se při dosazování, údržbě vedení a také při manipulaci se surovinou přímo mezi řádky. Díky kompaktní stavbě a pohonu všech kol se dobře pohybuje i tam, kde by větší manipulátor nebo traktor s čelním nakladačem už narážel na limity prostoru. Stejně cenný je ale i po sklizni a ve vinařství zvládá manipulaci s hrozny, nádobami, mlátem, káděmi, čerpadly, filtry i sudy. S vhodným příslušenstvím poslouží také pro úklid areálu a vnitřních prostor, například s kartáčem nebo tlakovým čističem. Jeho silnou stránkou je univerzálnost – jeden stroj umí během roku zastat několik zcela odlišných rolí.

Weidemann T6025

Na model T4512 navazuje Weidemann T6025, tedy novější a větší teleskopický manipulátor ve třídě 6 metrů. Výrobce u něj uvádí zdvih 6 m, nosnost 2,5 t a kompaktní rozměry s šířkou i výškou pod 2 m. Současně jde ale už o stroj, který se se šířkou okolo dvou metrů do většiny vinohradů nevejde, a proto je třeba jeho nasazení vnímat jinak než u menšího modelu Weidemann T4512. Je ideální tam, kde je potřeba více výkonu a vyšší dosah, ale kde už také nejsou tak přísné požadavky na kompaktní rozměry.

Právě komfort a bezpečnost patří mezi highlighty modelu Weidemann T6025. Výrobce zdůrazňuje elektronicky řízený pojezd ecDrive s několika pracovními režimy, integrovaný systém VLS pro bezpečnější teleskopickou práci a celkově vyšší uživatelský komfort. V sadech, v manipulačních dvorech, ve skladech, v halách nebo při provozu vinařství tak Weidemann T6025 dává smysl všude tam, kde je třeba častěji pracovat ve výšce, nakládat těžší materiál nebo manipulovat



s objemnějšími břemeny. Jinými slovy: tam, kde menší Weidemann T4512 boduje svou extrémní kompaktností, větší Weidemann T6025 přidává výkonovou rezervu a pracovní pohodlí.

Weidemann Hoftrac

Specifickou a pro vinohradnictví a sadařství velmi důležitou kategorií představují stroje Weidemann Hoftrac. To jsou malé kloubové nakladače, které vynikají obratností, velmi dobrou trakcí a nízkými rozměry. Právě zde platí, že o použitelnosti ve vinici nebo v sadu často rozhodují doslova centimetry. Weidemann se v této kategorii umí dostat až na celkovou šířku pouhých 850 mm, což dokládá model Weidemann 1140. Pro průjezd mezi řádky vinice je šířka klíčovým parametrem,



zatímco v sadech, chladírnách nebo zahradnictví hraje výraznou roli i celková výška stroje.

Velmi zajímavým zástupcem řady Hoftrac je Weidemann 1390. Ten ukazuje, jak daleko lze posunout výkon kompaktního nakladače. Výrobce u něj nabízí motorizaci s výkonem až 55 koní, a nosnost až přes 2 t. Současně lze stroj konfigurovat tak, aby měl minimální šířku 1,15 m, a se sklopnou střeškou (EPS) výška klesne pouhých na 1,87 m. To je kombinace, která je pro provozy s omezeným profilem mimořádně zajímavá. Weidemann 1390 tak představuje vhodný stroj pro uživatele, kteří chtějí velmi kompaktní rozměry, ale zároveň potřebují citelně vyšší výkon, rezervu hydrauliky a robustnější manipulaci.

Do širšího přehledu patří také větší **kloubové telesko-**



pické nakladače Weidemann 2060T a 3060T. V České republice jde o velmi oblíbené kompaktní stroje zejména do živočišné výroby a stájových provozů. Jejich koncepce je ale dobře použitelná právě i v sadech a vinicích. Oba modely spojují výhody kloubového řízení s teleskopickým ramenem, takže nabízejí účtyhodnou manévrovatelnost a zároveň vyšší dosah ramene při manipulaci s materiálem. Model Weidemann 2060T je kompaktní a s dobrou standardní výbavou i cenově velmi zajímavé řešení, zatímco Weidemann 3060T se pyšní svou robustnější konstrukcí, vyšší stabilitou a větším výkonem. Pro podniky, které neřeší zvláště úzké prostory, ale chtějí univerzální stroj pro dvůr, sklad, posklizňovou manipulaci nebo zázemí ovocnářského provozu, jde o velmi zajímavou alternativu.





Ivo Pokorný: Loňský rok byl z ovocnářského hlediska dobrý

Ředitel Pomony Těšetice Ivo Pokorný kontroluje stav jableň

Na situaci v ovocnářské výrobě a s tím související další aspekty jsme se zeptali v závěru ledna ředitele Pomony Těšetice Iva Pokorného, který je současně předsedou Ovocnářské unie Moravy a Slezska.

Připravil: Jiří Eisenbruk

► Začátkem nového roku se obvykle dělá bilance toho předchozího. Můžete ji přiblížit z hlediska ovocnáře?

Již dlouho jsme si žádný rok nemohli pochvalovat z hlediska přírodních podmínek jako ten loňský. V řadě předchozích let byl výjimkou. A také musíme poděkovat na vyšší místa, že vše proběhlo bez kritických mrazů v zimě i v době květu. Loňský rok bychom mohli ze zemědělského hlediska považovat za optimální.

V Pomoně jsme měli velmi dobrou úrodu meruněk a broskvoní, u višní byla skvělá realizační cena, švestky jsme také dobře prodali. Trochu zkla-

mání však přinesla jablka. Nebyly nepříznivé podmínky, stromy však málo kvetly, jableň trochu vysadily, přestože výživa byla dobrá, což máme podloženo každoročními rozbory půdy a listů. Můžeme uvažovat o jedné anomálii, která mohla mít vliv na květ jableň. To se však musíme vrátit do roku 2024, kdy jsme měli v srpnu a září dvě desítky tropických dní. Byly vysoké teploty a sucho, což má negativní vliv na diferenciaci květních pupenů zvláště u jádrovin. Tuto teorii mně potvrzuje skližeň u dalších producentů na jižní Moravě. Napříč celou Moravou byl výnos jablek výrazně nižší než v ostatních regionech,

kde teploty nebyly tak extrémní.

Loňský leden byl srážkově průměrný, suchý byl únor, března bilanci napravil, ke zlepšení došlo hlavně v červnu a červenci. Významně pomohla skutečnost, že máme všechny plochy pod závlahou. Podzim byl srážkově normální. Teplota po dobu vegetace byla 16,6 °C, což je o dva stupně méně než v roce 2024. Loni jsme se tedy vrátili k normálním teplotám.

Na celkem příznivý rok navázala i letošní zima. Stromy mají dvě období klidu. První je fyziologický přirozený vegetační klid, stromy se neprobudí, i kdyby byly vyšší teploty. Toto období končí v prosinci a v lednu se dostaly dřeviny do stádia vynucené dormance, kterou způsobují nižší teploty, takže stromy odpočívají dále ničím nerušený.

Nižší teploty nedosáhly takových hodnot, aby výrazně poškodily škůdce. Pokud jsou velmi nízké, pak vedle živočiš-

ných škůdců poškodí i ovocné dřeviny, což si samozřejmě nepřejeme. To se týká tradičních škůdců. Pevně věřím, že nízké teploty mohou mít vliv na některé novější se vyskytující škůdce, kteří začali migrovat do tuzemska z teplejších oblastí. Je to například tmavka, octomilka japonská, vrtule ořešáková. Celodenní mrazy a promrzlá půda může mít smrtící vliv na posledního uvedeného škůdce, který přežívá zimní období pod povrchem země. Je to spíše otázka pro entomology, snad by mi dali za pravdu Dr. Pultar, Ing. Ouředníčková, nebo Ing. Skalský. Zda se tak stalo, poznáme letos v létě.

Škůdci jsou závažný problém, protože se mění klima a objevují se nové druhy. Navíc platí nová pravidla pro jejich vývoj a život. Například obaleči měli obvykle pouze dvě generace, které škodily, a v současné době tato obě období splývají, a ještě se v teplejších oblastech přidala generace třetí. Prostě létají ce-

lou vegetační sezonu bez nějakých významných přestávek. To znamená podstatně složitější ochranu. Jedná se o jen jeden příklad z mnoha. Pro mnohé ovocnáře se přidává další problém – ubývá pesticidů, které můžeme použít v rámci greeningu – ozelenění Evropy. Máme tedy čím dál méně možností ovocné stromy chránit. Používání biologických prostředků je v některých obdobích méně účinné a hůře se bráníme škodám. Přitom odběratelé jsou stále stejně nároční na jakost a defektní ovoce neakceptují.

Jsou situace, kdy bez kvalitní ochrany se jen složitě můžeme dobrat bezchybného ovoce nebo vůbec. Jedním z příkladů je moniliová spála meruněk a peckovin vůbec. Přípravků pro tuto ochranu nám ubývá.

Omezení pesticidních látek je často „objednávka“ veřejnosti, která není často v této problematice orientovaná a vše se přenáší do řídicích struktur státu a Evropy. Snižováním počtu vhodných pesticidů vzniká vysoké riziko rezistence a my si vychováváme populace škůdců a chorob, které budou rezistentní vůči stávajícím přípravkům. V humánní medicíně můžeme použít příklad antibiotik, které jsou vůči mnohým mikroorganismům neúčinné. Možná za pět až deset let nastane problém, kdy si s některými chorobami a škůdci vzhledem k současné nepromyšlenosti nebudeme vědět rady.

Odpor vůči pesticidům je zřejmý, ovšem mnohem méně se mluví o mykotoxinech. Jedním z důvodů jejich přítomnosti v potravinách může být nedostatečná ochrana rostlin před škodlivými faktory. Mykotoxiny jako takové jsou nebezpečnější než pesticidy. Dnes jsou zemědělci vzdělaní a dodržují pravidla použití přípravků pro ochranu rostlin. Jen na okraj, Česká republika má mezi vyspělými zemědělskými státy jednu z nejmenších spotřeb pesticidů. Některé země mají i více jak dvojnásobek... Pravidelně necháváme provádět rozbory ovoce na zjištění obsa-



Zásoby jablek v chladírnách se snižují



hu reziduí. Výsledky jsou velmi dobré.

► Jaký byl minulý rok hlediska efektivity prodeje ovoce?

Ta je pro nás zásadní. Přes všechny proklamace řetězců o nabídce tuzemské proveniencence se ve velké míře prodává cizí ovoce. Přestože je ovocnáři nabízeno na trh české ovoce, na pultech najde zákazník většinou to dovozové. České ovoce se řadí mezi velmi kvalitní a není o nic horší než to zahraniční, opak je spíše pravdou.

► Jaká je perspektiva pěstování ovoce v Pomoně?

Držíme stejnou linii, na které jsme se dříve domluvili. Zbavili jsme se starších výsadeb a uskutečnili jsme v minulých dvou letech výsadbu šesti hektarů nových sadů broskvoní a švestek. V podstatě budeme udržovat plochu sadů na zhruba čtyřiceti hektarech, momentálně máme dvaapadesát hektarů, což je dostatečné pro místní trh a zásobování našich prodejen. Musím vyzdvihnout náš kvalitní personál, který umí dobře agrotech-

nické operace, jako základní vidím odpovídající řez stromů. Samozřejmě děláme určité kroky k minimalizaci lidské práce, i když je to v ovocnářství složité. Největší problém jsme v minulém roce měli s nedostatkem pracovních sil při sklizni. Byli jsme na hraně, téměř jsme nestihli sklídit kvůli nedostatku lidí.

► Na jak dlouho máte zásoby jablek pro náš trh?

Vzhledem k nižší úrodě skončíme s prodejem v březnu nebo počátkem dubna. Ještě bych připomenul výrobu moštů vyrobených z našeho ovoce, které prodáváme ve třílitrovém a polovičním balení. Jedná se o směs jablečného s meruňkovým, broskvovým a švestkovým moštem.



Renata Schwarzová u třídičky s přepravkou s jableky určenými k expedici

Listokaz zahradní *Phyllopertha horticola* (Linnaeus, 1758)

Dospělec listokaze
zahradního

Předkládaný článek se soustředí na komplexní a podrobnou charakteristiku druhu listokaz zahradní, který patří mezi významné zástupce škodlivých druhů hmyzu v podmínkách střední Evropy. Text krátce představí nejen jeho morfologické zvláštnosti, vhodné pro determinaci a životní projevy, ale také ekologické souvislosti a strategie, které určují jeho hospodářský a sadovnický význam.

Ing. Petr Martinek, Ph.D.
Ústav ochrany lesů a myslivosti
Lesnická a dřevařská fakulta Mendelova univerzita v Brně

Tento druh škodlivého brouka se vyznačuje specifickým vývojovým cyklem, který se následně může promítnout do managementu kulturní zeleně, okrasných travní a bylinných porostů a ovocných a plodonosných stromů a keřů. Význam listokaza zahradního tedy nespočívá jen v jeho defoliačním působení dospělců na mladší i vzrostlé dřeviny, ale také v jeho schopnosti negativně ovlivňovat

vitalitu a stabilitu travních či bylinných ekosystémů, a to larválním žírem a vývojem na kořenech bylin a dřevin.

Listokaz zahradní je druhem brouka (řád Coleoptera) s velmi zajímavým životním cyklem a také s relativně intenzivním rozšířením v rámci evropského kontinentu. Tento druh náleží do čeledi vrubounovitých (Scarabaeidae Latreille, 1802),



Larva, tedy ponrava, listokaze zahradního

což je zřejmé z jeho morfologie těla a částečně také ze strategie vývoje. Potravní vazba tohoto druhu je velmi nevyhraněná, a to jak v případě dospělců, tak larválních stádií. Dospělci jsou polyfágně potravně vázáni na asimilační aparát některých listnatých dřevin a také keřů s tím, že jejich potravní preference zahrnuje mnoho druhů ve střední Evropě domácích dřevin, ale i introdukované stromy a keře. Mezi hostitelské dřeviny tohoto druhu spadají například všechny druhy u nás pěstovaných ovocných dřevin. Jde např. o stromy rodů hloh *Crataegus* L. hrušeň *Pyrus* L., jablň *Malus* Mill., slivoň *Prunus* L. Dále můžeme tento druh nalézt na ořešáku královském (*Juglans regia*), zástupcích rodů líska (*Corylus*), topol (*Populus*), dub (*Quercus*), javor (*Acer*), jilm (*Ulmus*), lípa (*Tilia*), buku lesním (*Fagus sylvatica*), habru obecném (*Carpinus betulus*), révě vinné (*Vitis vinifera*) a rovněž také na keřích rodu ostružiník *Rubus* L. (tyto keře bývají tímto druhem poškozovány zásadně). Ojedinele může v souvislosti s defoliační aktivitou dospělců docházet k poškození listů bylin a dalších zemědělsky či sadařsky významných plo-

din. Larvální stádium, tedy tzv. ponrava, je ještě polyfágnějším fytofágem, než je tomu v případě dospělců. Zde tedy můžeme říci, že larvy listokaza představují výrazně polyfágní kořenové škůdce, kteří se žíví kořenovými systémy široké plejádý hostitelských rostlin. Upřednostňují především kořinky trav, jetelevin a dalších bylin, avšak při vyšší populační hustotě nejsou výjimkou ani škody na mladých ovocných výsadbách či okrasných dřevinách. Jejich žír oslabuje rostliny, způsobuje vadnutí, nerovnoměrné růsty trávníků a může vést až k úplnému odumírání vegetace, což je zvláště patrné v zahradách, sadech, parcích, rekreační zeleni a městské krajině. Toto stádium se tedy žíví pouze kořeny bylin, keřů a stromů, kdy mezi jeho potravní zdroje patří kulturní byliny a plodiny, okrasné traviny, okrasné a plodonosné keře a stromy, a to jak listnaté druhy, tak také jehličnaté.

Popis druhu

Díky stavbě těla dospělců můžeme tohoto zástupce dle velikosti samců a samic přiřadit ke středně velkým broukům, neboť délka těla dosahuje roz-

mezí 8,5–11,0 mm. Zajímavým je také částečně patrný pohlavní dimorfismus, tedy rozdíl ve vzhledu samců a samic. Samečci jsou mírně menší a celkově subtilnějšího vzhledu s tím, že dominantní barvou je tmavě hnědá na krovkách s intenzivní změnou barvy hlavy a štítu, který bývá tmavomodrý, příp. kovově zelený. Intenzivní ochmýření těla je situováno hlavně na ventrální, tedy břišní, straně dospělce. Samičí jedinci jsou na druhou stranu celkově větší velikosti s robustnější stavbou těla, a to zejména v zadečkové části. Jak barva těla samic a také jejich silné ochmýření je obdobné, jako tomu je u samců. Vajíčka druhu jsou kladena do půdy ve zhruba středně velikých snůškách (cca 10–15 ks), kde každé vajíčko nabývá oválného tvaru a je velikosti do cca 1 mm. Vajíčko je charakteristické velmi jemným chorionem. Larvy, tedy ponravy, předmětného druhu jsou po celou dobu svého vývoje charakteristické stavbou těla. Celé tělo mají bílé až mléčné barvy se znatelně chitinizovou hlavou a sklerotizovaným kousacím ústním ústrojím a zjevnými hrudními končetinami a tykadly s tím, že skrz průsvitný tělní pokryv zadečku prosvítá tmavá trávenina. Larvy jsou označovány jako ponravy a jejich vývoj jde celkem přes tři instary, kdy v tom posledním překonávají velikost svého těla deset milimetrů. Larvy po celou dobu své aktivity žijí v půdním substrátu a při jeho opuštění (vyhrabání, vyrytí atp.) velice brzy lezou zpět. Kukla druhu l. zahradního je žlutavě zbarvená a jsou na ní již patrné orgány dospělého brouka. Velikost kukly je cca 1 cm.

Ekologie druhu

Dospělci druhu l. zahradního se na území střední Evropy mají tendenci rojit relativně brzy na jaře, a to v jarních měsících (dominantně květen) s tím, že vlivem průběhu počasí může dojít k intenzivnímu rozvolnění rojení, kdy můžeme listokazy v přírodě vidět od poloviny května do konce června

(ve vyšších polohách můžeme imága vidět ještě v červenci). Označení „brzké rojení“ platí ve srovnání s příbuznými druhy, např. chroust mlynařík (*Polyphylla fullo* (Linnaeus, 1758)) a chroustek letní (*Amphimallon solstitiale* (Linnaeus, 1758)). Uvedené příbuzné druhy mají tendenci podstatně pozdějšího rojení – vrcholné léto, tedy až v srpnu. Po rojení dospělců l. zahradního a jejich kopulaci následuje intenzivní kladení samic do půdního substrátu, a to do hloubky 5–20 cm. Díky solidní plodnosti (samice nakladou celkově cca 30–40 ks vajíček) samice vykládou všechna svá vajíčka během dvou až tří snůšek, mezi kterými proběhne intenzivní regenerační žír v korunách hostitelských dřevin a také další, tedy opakované, kopulace. Listokaz má hlavně denní, příp. soumráčnou, aktivitu, tedy žír, kopulace a kladení vajec probíhá dominantně v denních hodinách. Aktivita dospělců ustává v červnu (až červenci), kdy jsou do půdy

vykládána všechna disponibilní vajíčka. Proces vyžívání vajíček se děje asi po dobu cca měsíce a po tomto období následuje relativně aktivita larev. Aktivita larev poté probíhá jak přes podzim, zimu, tak také časné jaro následujícího roku, kdy je larvální stadium zakončeno obdobím kukly, a to zhruba v březnu až dubnu. Vajíčka, larvy a také kukly přes celý svůj vývoj neopouštějí půdní substrát. V půdě také proběhne proces kuklení, kdy kukla bude velikostně atakovat 1 cm. Z uvedeného tedy vyplývá, že v případě *P. horticola* se jedná o druh s univoltinní, tedy jednoletou, vývojovou periodou.

Ochrana dřevin

Listnaté dřeviny, tedy ty z hostitelského spektra dospělců předmětného druhu, obecně vykazují výrazně vyšší schopnost regenerace po ztrátě asimilační plochy způsobené žírem defoliátorů než jehličnaté či stálezelené druhy dřevin. Je ale

třeba říci to, že intenzita jejich reakce je silně ovlivněna přítomností dalších stresorů. Defoliace sama o sobě představuje významný zásah do vitality stromů, avšak její negativní dopady se výrazně prohlubují při současném působení faktorů, jako je nedostatek půdní vláhy, extrémní teploty zejména v jarním období, postupující senescence či celkově oslabení fyziologický stav dřevin. V důsledku defoliačního žíru zaznamenáváme nejen redukci ročního přírůstu a omezení růstové dynamiky dřeviny, ale u plodonosných druhů často také výrazné snížení až úplnou ztrátu schopnosti nasadit či dozrát plody. Z těchto důvodů je v období aktivit dospělců nezbytné provádět pravidelný a důsledný monitoring dřevin, a to se zaměřením na přítomnost imag a jejich intenzitu působení. Při zjištění vyšší intenzity žíru je vhodné přistoupit k mechanickému odstraňování dospělců, přičemž je nutné brát v úvahu dlouhé období jejich rojení (viz



Strom poškozený dospělci listokaze zahradního



Silně poškozený strom dospělci listokaze zahradního

Poslední příležitost přihlásit se ke studiu na ZF MENDELU



Zahradnická fakulta Mendelovy univerzity v Brně se sídlem v Lednici představuje stabilní a respektovanou součástí univerzitního prostředí, která dlouhodobě rozvíjí kvalitu vzdělávací i tvůrčí činnosti. Jejím hlavním posláním je příprava odborně vybavených absolventů schopných aktivně přispívat k rozvoji zahradnických oborů a krajinářské architektury nejen v rámci České republiky, ale i v širším evropském kontextu.

prof. Ing. Patrik Burg, Ph.D.,
děkan ZF MENDELU

V rámci kontinuálního zkvalitňování vzdělávání a reakce na aktuální potřeby praxe fakulta od roku 2026 rozši-

řuje svou nabídku studijních programů o nové akreditace studijních programů **Vinařství a zpracovatelské biotechnologie a Zahradnictví**, které reflektují moderní trendy v oblasti udržitelného hospodaření, produkčních

systémů a specializované zahradnické praxe. Studijní program **VINAŘSTVÍ A ZPRACOVATELSKÉ BIOTECHNOLOGIE** je uskutečňován v prezenční i kombinované formě jako bakalářský akademicky zaměřený

studijní program (doba studia 3 roky) se dvěma studijními specializacemi: **Vinařství a vinohradnictví** a **Zpracovatelské biotechnologie**. Cílem tohoto studijního programu je připravit absolventa s odpovídajícími teoretickými znalostmi a nezbytnými praktickými dovednostmi v oblasti vinohradnictví, vinařství a biotechnologického zpracování zahradnických produktů, potřebnými pro výkon povolání, a zároveň vytvořit předpoklady pro pokračování v navazujícím magisterském studiu.

Posluchači získají odpovídající stupeň odborných vědomostí a dovedností v oblastech pěstování révy vinné, výroby vína, biotechnologického zpracování ovoce a zeleniny, molekulárně genetických metod v zahradnické praxi, udržitelného hospodaření, fungování agroekosystémů a posklizňových technologií. V průběhu studia se seznámí s principy biochemie, mikrobiologie, genetiky a chemie ve vztahu k fermentačním procesům a výrobě potravin, s moderními technologiemi zpracování surovin, kontrolou kvality a bezpečnosti potravin i s využitím diagnostických a biologických metod v praxi.

Obsah studia vychází z aplikace soudobých poznatků a metod tvůrčí činnosti se zaměřením na vinohradnictví a vinařství a na biotechnologické zpracování zahradnických produktů. Důraz je kladen na fermentační procesy, kvalitu finálních produktů, jejich kontrolu moderními analytickými postupy a na schopnost reagovat na aktuální výzvy oboru prostřednictvím inovací, kritického myšlení



a týmové spolupráce. Významným aspektem studia je rovněž rozvoj komunikačních dovedností a mezinárodní spolupráce, včetně možností zahraničních mobilit a odborných stáží.

Absolvent studijního programu disponuje znalostí biologických, chemických a fyzikálních principů a jejich aplikace ve vinohradnictví, vinařství a biotechnologickém zpracování zahradnických produktů. Díky vysokému podílu praktické výuky je připraven pro uplatnění v moderních vinařských podnicích, zpracovatelských provozech i ve výzkumně-vývojových institucích zaměřených na inovace v oblasti vinařství a biotechnologií.

Úspěšní absolventi se uplatní např. jako odborní pracovníci ve vinařských a vinohradnických podnicích, technici a specialisté v oblasti zpracování ovoce a zeleniny, pracovníci kontroly kvality potravin, specialisté

na biotechnologické procesy, pracovníci ve výzkumu a vývoji nebo ve státní správě a kontrolních institucích. Mohou rovněž působit jako samostatně podnikající subjekty v oblasti vinařství, vinohradnictví a potravinářských biotechnologií.

Studijní program **ZAHRADNICTVÍ** je uskutečňován v prezenční i kombinované formě jako bakalářský akademicky zaměřený studijní program (doba studia 3 roky). Cílem tohoto studijního programu je připravit absolventa s odpovídajícími teoretickými znalostmi a nezbytnými praktickými dovednostmi v oblasti moderní zahradnické produkce, pokrývající odvětví ovocnářství, zelinářství, květinářství a dendrologie, a vytvořit předpoklady pro jejich uplatnění v praxi i pro další studium.

Posluchači získají odpovídající stupeň odborných vědomostí

a dovedností v oblastech botaniky, fyziologie rostlin, genetiky, chemie a výživy rostlin, které tvoří základ pro pochopení biologických procesů v produkčních prostředích. V průběhu studia se dále seznámí s pěstitelskými technologiemi využívanými v zahradnictví, se základy mechanizace a techniky, s principy řízení zahradnického provozu a s ekonomickými aspekty produkce, včetně marketingu a podnikové ekonomiky. Důraz je kladen na propojení teoretických znalostí s jejich praktickou aplikací a na schopnost komplexně řešit úkoly v podmínkách trvale udržitelného hospodaření s ohledem na kvalitu a zdravotní nezávadnost produkce.

Obsah studia vychází z aktuálních požadavků praxe a aplikace soudobých poznatků v oblasti zahradnické produkce. Významným aspektem je schopnost reagovat na biotické a abiotické stresy v produkci,

navrhovat vhodná technologická opatření a efektivně řídit menší pracovní kolektivy či provozní celky. Studium rovněž rozvíjí schopnosti samostatné odborné a tvůrčí práce a připravuje absolventy na využití nových poznatků v komerční sféře i ve výzkumu.

Absolvent studijního programu je schopen aplikovat získané teoretické i praktické znalosti v zahradnické praxi, a to jak na pozicích odborných pracovníků (techniků), tak i na úrovni nižšího managementu či vedení menších pracovních týmů. Je rovněž připraven k podnikatelské činnosti a k základní výzkumné práci ve vědeckých institucích.

Úspěšní absolventi se uplatní např. v podnicích zaměřených na ovocnářství, zelinářství, produkci okrasných rostlin, v obchodních organizacích s čerstvými produkty, ve státní správě a kontrolních institucích, ve školství nebo ve výzkumu. Typickými pracovními pozicemi jsou samostatný technik zahradnické výroby, specialista zahradnické produkce, agronom, poradce pro ochranu rostlin v zahradnictví nebo pracovník v oblasti řízení a organizace zahradnické výroby.

Zájemci o studium naleznou veškeré podrobné informace o nabízených studijních programech včetně elektronické přihlášky na webových stránkách Zahradnické fakulty: zf.mendelu.cz/uchazec.



S případnými dotazy se mohou obrátit také na studijní oddělení prostřednictvím e-mailu: info@zf.mendelu.cz.

Upozorňujeme, že **poslední možností podat přihlášku ke studiu je do 17. 4. 2026.**

Kontakt: MENDELU v Brně,
Zahradnická fakulta,
Studijní oddělení, Valtická 337,
691 44 Lednice